

## Białaczów – dwór na kopcu



Białaczów, położony w południowo-wschodniej części województwa łódzkiego, około 10 km na południe od Opoczna, znany jest nam przede wszystkim z klasycystycznego pałacu rodziny Małachowskich. Miejscowość wzmiankowana była już w źródłach pisanych pochodzących z pierwszej połowy XIII stulecia. W średniowieczu Białaczów należał do rodu Odrowążów, w XVI wieku, drogą koligacji małżeńskich, dostał się w ręce Kochanowskich, natomiast w pierwszej połowie XVIII stulecia zakupili go Małachowscy.



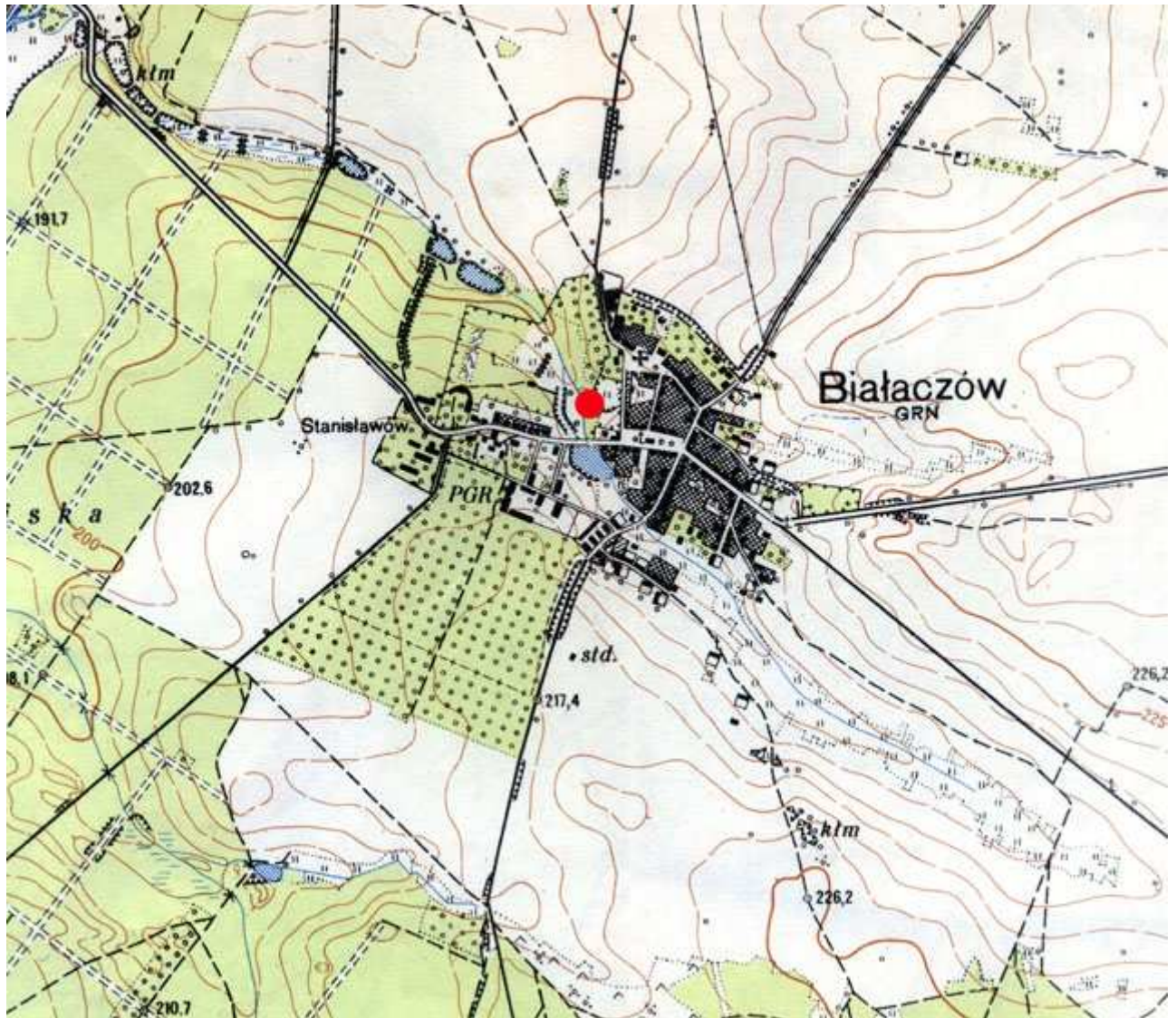
*Białaczów – dwór na kopcu. Pomieszczenie 2 – północna część wnętrza. Widok od południa.*

O bogatej historii Białaczowa świadczy jednakże nie tylko wspomniany pałac. Zachował się również pierwotny układ urbanistyczny dawnego miasta. W przypałacowym parku nad niewielkim dopływem rzeki Wąglanki, znajduje się otoczony wodą kopiec, zwany przez miejscową ludność „Wyspą Kochanowskiego”, gdyż z Białaczowa wywodziła się matka naszego wielkiego poety. I właśnie tu usytuowane są ruiny dawnego dworu. Obiekt manifestuje się dzisiaj w terenie jako owalny w rzucie kopiec ziemny, otoczony częściowo nawodnioną fosą. W centralnej części górnego plateau znajdują się relikty murowanego budynku tworzące ciąg pomieszczeń o wymiarach 12x22 m, uzupełniony od północnego–zachodu prostokątnym w rzucie aneksem. Podczas przeprowadzonych w roku 1997 wykopalisk archeologicznych ustalono funkcję oraz wstępnie określono chronologię obiektu. Pozyskano także dużą ilość ruchomego materiału zabytkowego, łącznie 3473 przedmiotów, z czego najliczniejszą grupę stanowiła ceramika naczyniowa – 2975 fragmentów.



*Białaczów – dwór na kopcu. Stan przed rozpoczęciem badań archeologicznych (zima 1997 r.).  
Widok od wschodu.*

W mniejszych ilościach wystąpiły kafle piecowe, zabytki szklane i metalowe oraz destrukty kości zwierzęcych. Na podstawie analizy zabytków ruchomych określono początek użytkowania nasypu ziemnego na okres późnego średniowiecza (XIV wiek). Nie natrafiono jednak na żadne ślady budowli z tego okresu. Takie datowanie potwierdzają również źródła pisane, gdyż „castrum” białaczowskie wzmiankowane jest po raz pierwszy pod rokiem 1385. Natomiast powstanie murowanego dworu należy wiązać z połową XVI stulecia, kiedy to Białaczów znajdował się w rękach Kacpra Kochanowskiego (syna Anny Białaczowskiej i Piotra Kochanowskiego). Początkowo była to kamienica o wymiarach 12x15 m. W XVII wieku, zgodnie z rosnącymi potrzebami użytkowymi, dwór rozbudowano do formy zbliżonej w rzucie do litery „L”. Tenże obiekt wzmiankowany był w dokumencie z 1671 roku i określony jako „zameczek”. Po wybudowaniu klasycystycznego pałacu, na początku XVIII stulecia, dwór został opuszczony przez mieszkańców, a następnie pełnił funkcję lodowni–spizarni.



*Białaczów – lokalizacja dworu wyk. dr Mariusz Ziółkowski.*

**Wybrana literatura:**

1. Wiktoria Długoszewska, Janusz Pietrzak, *Badania archeologiczno-architektoniczne i prace zabezpieczające przeprowadzone w obrębie relikwów dworu na kopcu (stanowisko 3) w Białaczowie, gm. Białaczów woj. piotrkowskie*, „Łódzkie Sprawozdania Archeologiczne”, t. 4, 1998, s. 205-215.
2. Gabriela Ziółkowska, *Murowany dwór na kopcu w Białaczowie koło Opoczna w świetle badań terenowych z lat 1997-1998*, „Acta Universitatis Lodzensis, Folia Archaeologica”, t. 24, 2004, s. 167-203.

Autorami zdjęć są Wiktoria Długoszewska i Janusz Pietrzak. Fotografie pochodzą z Archiwum Wojewódzkiego Urzędu Ochrony Zabytków w Łodzi Delegatura w Piotrkowie Trybunalskim.

*dr Gabriela Ziólkowska, dr Mariusz Ziólkowski*  
*(Tomaszów Mazowiecki)*